

2007年7月1日

五省会ニュース

ご せい かい

NO.160

特定医療法人財団五省会

日本医療機能評価機構認定

西能病院

医療療養型

西能みなみ病院

介護老人保健施設

みどり苑

発行人 西能 鮎

contents

健康セミナー

人工膝関節と人工股関節

五省会ファイル

西能みなみ病院病棟

トピックス

回復期リハビリ病棟開設

ヘルシーメニュー

夏のデザート

医療相談

麻酔の不安を解消

ぼれぼれ

楽らく介護

朝礼のスピーチから

お知らせ

診療案内



海王丸夢幻

撮影 織田博史

夏の夜の夢

子どものころ、花火は夏の夜の楽しみだった。硝煙を撒きながら走り回るねずみ花火。火を点けると小さな火の玉を結び、やがて星のような美しい火花を散らす線香花火。いつまでも飽きなかった。

花火は鉄砲といっしょに伝来した。初めは合図の狼煙（おき）に使っていたと思われる。江戸時代になって、庶民の間で花火が流行し、夏の風物詩となった。夜空を焦がす花火大会は壮観だ。たくさん打ち上げ花火が炸裂して、一瞬輝き消えていく。夏の夜の夢のようだ。

作り方は半円球の玉殻（たまがら）という紙製の容器に火薬を詰めていき、二つを合わせて球状にする。玉の大きさと、打ち上げる圧力を変え、尺玉では高度約三百メートルで爆発させる。

花火には打ち上げ、仕掛けなどがあるが、近年はそれらを組み合わせた音楽花火が流行る。たとえば「白鳥の湖」の音楽をバックにそのイメージで花火の色や形を構成していく。花火師のセンスと技の見せ所だ。危険でスピードが要求される点火はコンピューターで作動させる。

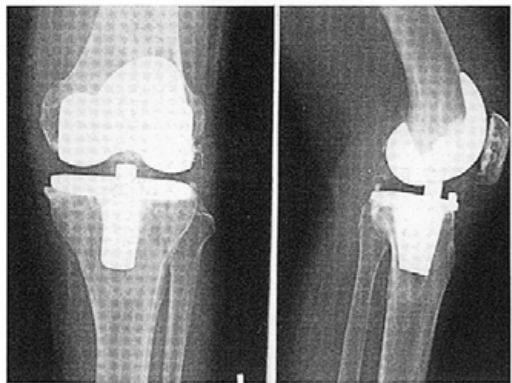
「大輪の花火に見とれる観客の顔は、その美しさに驚き、悩みや苦しみを忘れ、お浄土に遊んでいるようにみえます」とは花火師さんの弁である。

文芸同人誌「檸檬」同人 山本 穂子

変形性膝関節症



術前



術後

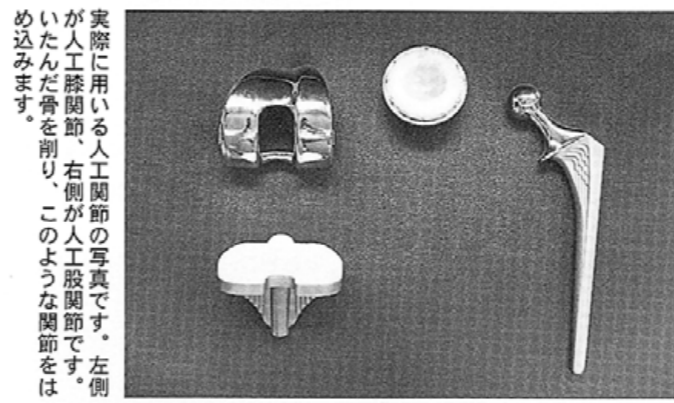
骨の表面を削り、人工膝関節をはめ込みました

種血輸血」があります。
 感染：清潔な手術室「クリーンルーム」を使用し、術後は感染予防のために抗生物質を使用します。
 静脈血栓：血管に血液の塊ができ、内臓に詰まることがあります。手術後早期より足の運動を行い、血栓ができにくいように薬を投与します。

●人工関節置換術の入院経過
 検査：手術前日か2日前に入院し、各種の検査や、レントゲンで人工関節の大きさを測るなど手術の準備をします。
 手術：全身麻酔で行います。術後しばらくは痛みが残るので鎮痛剤を使用します。
 術後1日目：痛みが強くなければ車イスに移動します。

術後2日目：手術部にたまった血液を外に出すドレーン（管）を抜き、リハビリを開始、関節を動かす訓練をします。
 術後3～5日：歩行訓練を開始し、以後はそれぞれの方の状態に合わせてリハビリを行います。
 その後、自宅へ帰る自信がつけば退院していただきます。入院期間は個人差がありますが、おおよそ1カ月となります。

人工関節置換術はいまや整形外科の一般的な手術となっています。いろいろな研究により、耐久性のよいものも出てきています。関節の変形による痛みで悩んでおられる方は、医師にご相談ください。
 (2007年6月14日西能病院「健康教室」の講演を編集しました)



実際に用いる人工関節の写真です。左側が人工膝関節、右側が人工股関節です。いたんだ骨を削り、このような関節をはめ込みます。

人工関節置換術とは、骨・軟骨が変形したために痛みが起きている関節を、人工物で造られた関節に置き換えて痛みを取り除き、関節の機能を温存する手術です。
 今回は特に膝関節と股関節について紹介します。使用される人工関節の多くはチタン合金による金属部分と超高分子ポリエチレンと呼ばれるプラスチック部分からできています。関節の機能を保つためには、術後に充分なりハビリが必要で。

●人工関節置換術を行う病気の老化・磨耗によって起こる「変

健康セミナー 30

人工膝関節と人工股関節

西能病院整形外科 市村和徳



形性関節症」などでは、痛みがあり、伸びない・曲がらないなど関節の動きが制限され、日常生活に支障があったり、歩行、やりたい姿勢がとれないなどの症状が現れます。これらの慢性的な炎症により関節のはれや変形をきたしている場合、人工関節置換術は、効果的な治療方法です。痛みがなくなり、関節の動きが改善されます。

●人工関節の弱点

感染に弱い：感染には十分に注意します。消毒を徹底し、手術は清潔な部屋でおこないます。実際感染したときには抗生物質治療を行います。場合によっては人工関節を入れ替える必要があります。耐久年数がある：人工関節は、大事に使えば10年から20年は使えますが、擦り減ったり、ゆるんだりすると痛みが起り、機能にも障害が生じてきます。定期的な診察を受け、擦り減ってくれば、部分的に取り替えることもできます。生活上の注意点については術後のリハビリで学んでください。歩き過ぎなければ、ハイキングやゴルフもできますが、ジャンプなどを伴う衝撃の大きい運動はできません。

動きに制限：人工股関節は、脱臼しやすいので、手術後のリハビリで、やっつけは避け、動作を学ぶ

五省会ファイル [30] 西能みなみ病院病棟

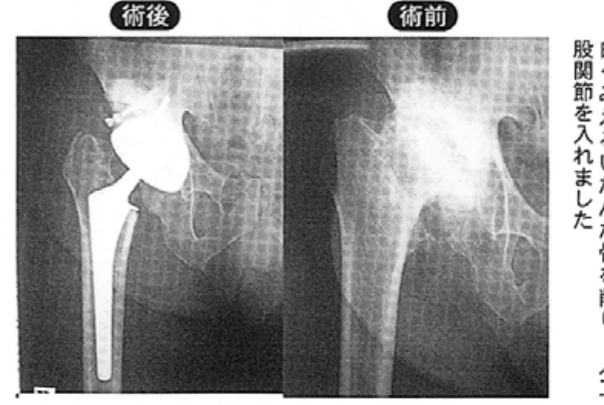


開院から1年が過ぎた西能みなみ病院は、急性期の治療を終えた後も慢性的に医療行為を必要とする患者様を対象に、在宅復帰を支援する療養型の入院施設としてスタートしました。

しかしながら今、療養病床は大きな変革の波にさらされています。国の医療費削減策で、数年の内に病床数が大幅に減らされることになりました。その結果、医療依存度の高い方の入院傾向が強まり、当院でも医療区分2以上の患者様が全体の50%、大半が重度の医療行為が必要な方です。意思の疎通も困難な場合が多く、私たち病棟スタッフの業務も厳しさを増しています。

こうした状況の中でも、スタッフは笑顔とスキンシップを大切にし、患者様に少しでも安ら

人工股関節



白くみえるいたんだ骨を削り、人工股関節を入れました

●手術に伴う合併症と対策
 貧血：手術時の出血に対しては、必要に応じて輸血を行います。輸血の方法は、3～4週間に400mlの自分の血液をあらかじめ保存しておく「自己血輸血」と、血液センターの血液を利用する「同

かに療養していただけるよう努めています。また、患者様が寝たきりの場合、ご家族との関わりを持つ機会も増えます。患者様の病状がおもわしくなくても、ご家族には希望をもって看病していただけるよう接しています。そんなある日、病状に改善を認めたり、意思の疎通が図れたりすることがあります。このときこそが私たちスタッフのこの上ない喜びであり、日々の業務の励みとなっています。一人でも多くの患者様がご家族のもとに帰れるよう、私たちも患者様といっしょに頑張っていきたいと思えます。

(西能みなみ病院看護師長 用水とも子)



▲要介助でも、車イスに移乗できる方は、デイルーム=食堂で食事をされます。

ヘルシーメニュー

のどごしツルリ
夏のデザート



☆やわらかプリン

【材料】(5個分)

・粉ゼラチン	9g	・砂糖	30g
・牛乳	400g	・生クリーム	100g
・砂糖	30g	・バニラ棒	1/3
・卵黄	2個	(エッセンスでもOK)	

【作り方】

- ① 粉ゼラチン、砂糖を混ぜる。
- ② 鍋に牛乳とバニラ棒をいれる。
- ③ ②の中に①をいれ、温める。
- ④ ボールに卵黄をいれ、砂糖をいれて白っぽくなるまで混ぜる。
- ⑤ ④の中に③を少しずつ加えて混ぜ、こす。50~60℃に温めた生クリームを加える。
- ⑥ 皿にいれ、冷蔵庫で冷やす。

☆マンゴーゼリー

【材料】(7個分)

・粉ゼラチン	15g	・水	400g
・砂糖	30g	・レモン汁	15cc
・マンゴージュース	160g		

【作り方】

- ① 鍋に水、粉ゼラチンと砂糖をいれ混ぜる。
- ② ①を火にかけゼラチンを溶かす。
- ③ マンゴージュースを②にいれ、混ぜる。
- ④ レモン汁を加える。
- ⑤ 皿にいれ、冷やし固める。お好みでフルーツを飾る。

どちらも口当たりがよくさっぱりしています。プリンのほうはソース等でアレンジしてもよいですし、ゼリーはオレンジなど好みのジュースに変えてお楽しみください。

(西能病院栄養科)

チーム医療で自立と社会復帰をめざす
西能病院回復期リハビリテーション病棟開設



▲「ちょっと、足を上げてみてください。だいぶよくなりましただね。この調子でもう少し続けてみましょう。看護師、理学療法士などが医師とともに回診、患者様の状態を確認し、次の治療に生かす

● **回復期リハビリテーション病棟とは?**
西能病院では、6月1日より2階病棟に「回復期リハビリテーション病棟」(42床)を開設しました。この病棟は、急性期の治療を終えて回復期にある患者様を対象に、在宅復帰に向けたリハビリテーション(※以下、リハビリ)を重点的に行うための病棟です。病棟専属のリハビリ科医師、理学療法士、作業療法士、ならびに看護師、医療ソーシャルワーカー等が協力して治療にあたるチーム医療を行い、患者様の在宅復帰を総合的にサポートします。

● **西能病院・回復期リハビリ病棟の特徴**
整形外科の急性期病棟で、当院では、主として、年間1000例前後行われる手術患者様を対象に、運動機能の回復に特化した治療を行っています。患者様には、まず急性期病棟である3階病棟に入院していただき、手術・処置等の後、すぐには在宅に復帰しにくいと主治医が判断した場合、回復期リハビリ病棟に移っていただく流れになります。なお、入院状況に応じて、大学病院など地域の他の急性期病棟からの入院受け入れも行っています。

● **社会復帰をめざして**
回復期リハビリ病棟では、個々の患者様の状態に応じた「リハビリ実施計画書」



▶新設のバスルーム。赤いイスは、湯船の中でも使用でき、手すりは、位置や方向を変えられるタイプです。

● **患者様にお聞きしました**
椎間板ヘルニアの手術から3週間、回復期リハビリ病棟に入院中のNさん(53歳)に病棟の感想をお聞きしました。Nさんは8年前に同じ手術をされています。「前回の手術の後はベッドに1週間固定されて動かせませんでした。今回は術後2日目からリハビリが始まりました。傷の痛みはありましたが、腰の痛みはピタッと治まりました。前回とは過が驚くほどちがいます。」

● **リハビリ病棟に移ってからは、退院に向けた生活リハビリとともに、再発防止のための知識や、身体と関節、やわらかくする体操などを学んで、自分の身体は自分で守るという意識ができました。病**



▲訓練室では、患者様と会話をしながら、ゆっくり時間をかけてリハビリを行う

が作成されます。治療はこれに基づいて進められ、回復状況に応じて随時見直されます。

また、病棟には専用の訓練室、入浴訓練可能なバス・シャワー室が新設され、落ち着いた環境で療養に専念いただけます。退院後の生活がスムーズかつ充実したものとなるよう、スタッフ一丸となって患者様の社会復帰をお手伝いします。

● **専従医師 仲井間憲成**
「これまで入院や手術をされた患者様は、病状が落ち着くと(時に落ち着いていなくても)、退院や転院を促さざるを得ませんでした。しかし、高齢者や回復の遅い方にはこれでは不足です。その点、回復期リハビリ病棟では、在宅や施設入所など次の段階への橋渡しを、リハビリを行いながら落ち着いて進められます」

西能病院 回復期リハビリテーション病棟 概要

- 病床種別および病床数：一般病床42床
- 対象病名：
 - ①大腿骨・骨盤・脊椎・股関節・膝関節の骨折または手術
 - ②大腿骨・骨盤・脊椎・股関節・膝関節の神経・筋・靭帯損傷
 - ③外科手術等による廃用症候群
- 専従医師：
なかいまのりしげ
仲井間憲成
(日本整形外科学会認定専門医、日本リハビリテーション医学会臨床認定医、日本体育協会公認スポーツドクター)
- 看護責任者：三原八重子(看護副部長)
- 専従スタッフ：理学療法士、作業療法士、医療ソーシャルワーカー
- 施設：病棟訓練室、バス・シャワー室、洋式トイレを新設



▲「退院時には自分で歩いて帰っていただけるように、看護しています」と、三原副部長と看護スタッフ

麻酔の不安を解消

医療相談



Q 腰痛がひどくなってきた。椎間板ヘルニアの手術を勧められていますが、麻酔が不安です。



A 麻酔の安全性は、麻酔を行う専門の医師がいるか、患者さんの状態を管理する医療機器は充実しているか、使用される麻酔薬や麻酔方法はどうか、患者さんの全身状態・年齢など、様々な条件によって異なるので、一概に「100%安全です」と断言できないのが現実です。当院は麻酔を専門とする常勤

の医師（私、増田のことです）がおり、麻酔薬や医療機器も整備されています。

最近の話題は、新しい「麻酔用の痛み止め」です。麻酔用の痛み止めには30年以上前から同じ薬が使われてきました。良い薬だから使い続けられてきたわけですが、不完全な面もありました。それがなんと、このたび35年ぶりに新しい痛み止めが発売され、当院でも3月末から使用を開始しました。

新しい薬は効き目が非常に早く、痛みを抑える効果が強力です。それまでの薬に比べて、手術中の血圧や脈拍の変化も少なく、体の状態が安定します。手術中の状態が安定すれば、心臓などへの負担が少なくなります。おかげで手術前の不安いっぱいの患者さんに、自信を持って「手術中の痛みは完全に取れますからね」と言えるようになりました。麻酔について、ご心配やご不安のある患者さんがいらっしゃいましたら、納得されるまで説明いたしますので、気兼ねなくお申し出ください。

（西能病院麻酔科 増田 明）



加齢や疾患によって筋力が低下し、立位保持や歩行に支障が出てきている方のために、立っている状態や歩行を補助する道具等を説明します。

【杖】
使い方（長さ、左右どちらの手に持つか、足の出し方等）は個人によって異なるので、まず専門家に相談し、どれが適当か選んでもらうほうが間違いないでしょう。

【歩行器】
車輪のついたものにはシルバーカーや歩行器があります。日本の家は段差があったり廊下が狭いなどで、歩行器を屋内で使用することは難しいかもしれません。自室内だけとか廊下の往復や屋外のみと限定し



て使うことは可能です。歩行器は、介護保険を利用して安価に借りることができるところもあるので、担当のケアマネージャーに確認して下さい。最近は種類も増えているので、専門家の意見を聞いて、自分に合ったものを探すとよいでしょう。これらの補助具はあまり安定性が無いので、立ち上がる時には充分注意が必要です。また、加齢にともない足腰の筋力が低下し、立ち上がりや歩行が困難になってきているようなら、通所リハビリ等を利用して、定期的な運動をおすすめします。

（支援相談員 長嶋千尋）

通院バスのご案内

①富山駅・西町コース
丸の内→西能病院→富山大橋
8時から12時15分まで
旅籠町 毎時15分・45分
丸の内
西町←桜橋通り←富山駅←新富町

②婦中・長沢・金屋方面
金屋→西能病院→神明→羽根
7:50 11:00
友坂口 駒坂農協
平岡←古里郵便局←速星駅

③呉羽・中老田・北代・田刈屋方面
西能病院→吉作→花ノ木
9:10 12:00
石坂 中老田
北代←呉羽駅←富山短大



月曜～土曜 午前運行
（日曜、祝日は休み）

○印は常時停留所、その他は臨時停車します。
★詳細は受付でおたずねください

「満足度」の向上
私は、平成18年4月に開院した西能みなみ病院の事務部長で、主に総務関係の業務に携わっています。仕事は、人事・労務管理、福利厚生をはじめ、支出関係の発議・現金管理や、広報、事業計画など多岐にわたります。以前、西能理事長が朝礼のスピーチで、「患者様の満足度を高めるには、まず職員満足度を高めることが大切である」といった話をされました。患者様とじかに接する機会が少ない事務職員としては、医療現場で日々患者様に接している職員の方々が気持ちよく働ける

朝礼のスピーチから



「患者様の満足度を高めるには、まず職員満足度を高めることが大切である」といった話をされました。患者様とじかに接する機会が少ない事務職員としては、医療現場で日々患者様に接している職員の方々が気持ちよく働ける環境を作ることが務めと心がけています。けれども、会議などで職員同士の意見が食い違い、衝突してしまうこともあります。実はそうした衝突は、当院をより良い病院、すなわち患者様に満足していただける病院にしたいという職員共通の思いの表れなのです。日々活発な意見を交換し、その結果として業務が改善されていく、その過程に私は事務職員としてのやりがいを感じます。今後も、職員一人ひとりの意見や希望をできるかぎり具現化することで、患者様の「満足度」向上に貢献したいと思っています。

西能みなみ病院総務副課長 津田 貴洋

ぽればれ

くゆっくり・おだやかに

ちょっと元気になる話

入院患者さん（西能病院）
深山正夫さん（86歳）



今年も稲がスクスク育っています

窓の外つばめスイスイつがいかも眺むるわれはベッドの上
真夜中に病室まわる看護師をありがたく思う患者のために
同室の退院人めでたきを
幸多かれと手を振り送る

窓により我が里ながめ恋しきや
離れておれば家族を想う

嫁孫がよく来てくれるありがたや
我が居なくてさびしいという
健康で身体自由に動くこと
よろこびなるとつくづく思う



▲「自分の気持ちを素直に短歌に詠んでいます」と深山さん

「私のモットーは、明るく楽しく、ここにこそ一日を過ごすこと」そうおっしゃるのは、深山正夫さん。若いときから米づくりに精を出し、兵隊にも行ってきた。長年のがんばりのせいか、圧迫骨折。
「心配して治るようなら、心配するけど...。私が暗いと、みんな暗くなるからね」とまわりを気遣う。奥様は車イスの生活だが、「生きていくからこそ、病気にもなるんだよ」と励ましている。お孫さんはじめ、家族にも自分から声を掛ける。「おはよう」「おかえり」「ありがとう」と。
病院では、短歌に託して「看護師さん、ありがとう」と感謝の気持ちを表した。

お知らせ

- 納涼祭のご案内
 - ・西能みなみ病院…8月8日(水) 14:30~
 - ・みどり苑…8月4日(土)



- 敬老の日行事のご案内
 - ・みどり苑…9月8日(土)

詳細は各施設へお問い合わせください

- 西能病院のバスが新しくなりました
昇降に便利な新型車両を導入し、通院患者様の足として活躍しています。



みどり苑で料理リハビリ

生活機能の維持を目的として

高齢者にとって食べることの意義のひとつは、それに関連する生活動作機能を維持することです。みどり苑では、今年度から機能維持を目的とした生活リハビリの環境として料理リハビリを始めました。包丁を使った野菜切りから盛り付けまでのうち、利用者様の機能に応じた作業を準備し、楽しみながら自然に機能維持ができるよう工夫しています。

また、料理リハビリは機能維持の他に、日中の覚醒やコミュニケーションの回復にも役立っています。けがや火傷、食品衛生には看護師・

【献立】

じゃこと胡麻入り焼おにぎり
コーンバター入り焼おにぎり
ポパイオムレット
茄子と大根おろしのおひたし



介護士・管理栄養士が付き添い配慮しています。



西能病院

TEL 076-441-2481

富山市五福1130
<http://www.sainouhp.or.jp/>

診療科	平日診療(月~金)					休日診療(土・日・祝)			
	時間	月	火	水	木	金	土	日・祝	
整形外科	午前(8:30~12:00)	西能 市村 信清 徳 和正 徳 正典	根塚 武(9:00~) 橋口 津彦 堂後 隆彦	西能 武(9:00~) 辻 關雄 仲井間 憲成 川口 善治	西能 根塚 武 徳 津彦 堂後 隆彦	西能 松下周功 信清 正典(10:30まで)	午前(8:30~12:00)	市村 信清 徳 堂後 徳 正典 隆彦	交替制
	午後(4:00~7:00)	西能 堂後 隆彦	市村 和徳	橋口 津彦 松下 功	根塚 武 橋口 津彦 堂後 隆彦	信清 正典 川口 善治(5:30まで)	午後(1:30~5:00)	市村 和徳 根塚 武 橋口 津彦	交替制 ●スポーツ整形も行います
内科	午前(8:30~12:00)	川上 恭右(一般・消化器) 森田 弘之(一般・消化器)	森田 弘之(一般・消化器)	森田 弘之(一般・消化器)	川上 恭右(一般・消化器)	森田 弘之(一般・消化器)	午前(8:30~12:00)	中山 康弘(一般・消化器) 吉田 光宏(神経内科・9:00~隔週)	休診
	午後(3:00~5:00)	川上 恭右(一般・消化器)	松井 祥子(一般・呼吸器)	森田 弘之(一般・消化器)	川上 恭右(一般・消化器)	森田 弘之(一般・消化器)	午後(1:30~5:00)	休診	休診
眼科	午前			柚木 達也		園師 眞弓			
麻酔科	午前(8:30~12:00)				増田 明(顔面・眼輪筋・外来-予約制)				都合により担当医が変更になる場合があります。ご了承ください。
リハビリテーション科			午前8:30~12:00	午後4:00~7:00			午前8:30~12:00	午後1:30~5:00	

西能みなみ病院

TEL 076-428-2373 富山市秋ヶ島145番1

時間	月	火	水	木	金	土	日
午前9:00~12:30	石原 元	森本 茂人	石原 元	石原 元	石原 元	大黒 正志	休診
リハビリテーション科	浅野 裕	浅野 裕	浅野 裕	浅野 裕	休診	浅野 裕	休診



西能病院は
日本医療機能評価機構認定
を受けています。

みどり苑

- 介護老人保健施設
 - ・入所サービス
 - ・短期入所療養介護
 - ・通所リハビリテーション(デイケア)
- 居宅介護支援事業所
- ボランティアの募集
月・火・木・金の
午前・午後

入浴後のドライヤー
かけ/利用者様の活動
サポート/話相手
お気軽にお問い合わせ
ください

富山市秋ヶ島146-1
TEL 076-428-5565
みどり苑ホームページ
<http://www.sainouhp.or.jp/~midori/>