

2006年3月1日

五省会ニュース

ご せい かい

No.152

特定医療法人財団五省会

日本医療機能評価機構認定

西能病院

介護老人保健施設

みどり苑

発行人 西能 勉



溪流の妖精

「夏の思い出」に歌われ、すっかり有名になった水芭蕉。北国では雪解けとともに春を告げる花として愛されている。花言葉は「美しい思い出」。メロディと歌詞の情感に憧れ、一度会いたいという思いを温めていた。

数年前、「戸隠・水芭蕉を見る」バスツアーに、ひとり参加した。車窓から望む早春の戸隠や妙高は青く、残雪が葉脈のようにくっきり浮き上がっていた。念願の水芭蕉をもうすぐ見られるという期待に胸がふくらんだ。毎年咲くという場所へ案内された。だが、水芭蕉は影も形もなかった。地元の人が「今年は大雪だったから」と気の毒そうに言った。急に、風の冷たさが身にしみた。

花を探して、バスは山裾を走り回った。あきらめかけていたとき、「あった、あった」という歓声があがった。白樺林の間を縫ってさらさら流れる溪流のあちこちに、二輪、三輪とかたまって、水芭蕉が咲いていた。花びらのように見える真っ白の仏炎苞は花ではない。花芯に見える部分に黄色の小さな花が密生している。清楚で、可愛らしく、妖精のような花にしばらく見とれていた。

「写真を撮りましょうか」 金沢から来たという女性が声を掛けてくれた。うれしくて、心まで温かくなった。

文芸同人誌「檸檬」同人 山本 楓子

contents

- 健康セミナー
脳卒中について
- 五省会ファイル
西能病院薬剤部
- トピックス
標準予防策の実施
- みどり苑通信
研究発表会
- ヘルシーメニュー
春の新じゃが料理
- 医療相談
骨折の治療について
- ぼれぼれ
安心介護
- 朝礼のスピーチから
お知らせ
- 診療案内



くも膜下出血はハンマーで殴られたような痛みを起こします

●治療・回復への期待と不安
動脈瘤の破裂によるくも膜下出血を防ぐには、脳ドックなどを受け、検査で未破裂動脈瘤を見つけて治療することが有効です。くも膜下出血を起こした場合に軽い出血ほど完治する可能性が高いので、早期に外科治療を行います。治療が遅れると、破裂を繰り返す重症となります。

一方、脳梗塞にはアテローム血栓性脳梗塞、心原性脳梗塞、ラクナ梗塞があります。脳梗塞

ーテルによる脳血管内の治療は進歩しており、脳動脈瘤内にコイルを挿入し、脳動脈瘤の血栓術を行うこともあります。

自分にしか分からない注意信号

1. 短時間(数分~1時間以内)手足の力が抜ける
持っていた物を落とす、つかめない、歩けない
2. 短時間うまく話ができなかった
3. 一時的に片目が見えない(暗くなった)
4. 視野の一部が欠ける(特に外側)

▲脳の病気の注意信号

現在では、心臓病の知識をもった神経内科医、そして脳神経外科医(脳卒中専門医)のいる専門病院で急性期治療ができれば、10人中9人は後遺症が残っても命は助かります。注意信号を見逃さず、早期に検査、治療を受けることが大切です。

五省会ファイル [23]
西能病院 薬剤部



▲薬歴をチェックして調剤します

病気の治療に欠かすことのできない「薬」。薬剤師は、患者様にとって最も安全で効果的な薬物療法を支えています。西能病院における薬剤部の仕事を紹介します。

【調剤】医師が行った処方箋の内容について、飲み合わせ・副作用・量・飲み方などをチェックし、一人一人に適した調剤をします。

【服薬説明】患者様が薬を正しく使えるように、薬の効果・使い方・注意点などをお伝えし、患者様からのご相談にも応じます。

【薬歴管理】複数の診療科での処方方がそれぞれ適切であっても、いっしょに使うと相互作用が起きる可能性があります。これを未然に防ぐために、患者様の薬物療法の情報を集約・管理しています。

【注射剤の調剤】処方箋の内容に



▲病室を訪れ、ベッドサイドで入院患者様に、薬の効果や使い方などを説明しています

(薬剤部主任 山田章子)

【医薬品情報の管理】数多くある薬の効果や副作用の情報を収集・管理しています。また、院内「薬事ニュース」を発行し、最新情報の共有に努めています。

【医薬品の管理と供給】医薬品の購入と保管、各部署への供給と品質管理に万全を期しています。また、血液を原料とする医薬品については20年間情報管理します。

薬剤部は、これからも医師、看護師その他の医療スタッフとともに患者様を支えます。



脳卒中とは、脳に突然起こる症状のことで、古来より、「中風」「中気」といわれています。「中風」は「風・寒さ・暑さ・湿り気・乾燥・火(六淫)」等の外的な因子によるものがその原因と考えた場合の呼称であり、

「中気」は内的な原因によるものと考えられています。

●日本における脳卒中の現状

死因別にみた死亡率では、昭和45年頃には脳卒中は第1位でしたが、近年、脳神経外科分野での治療技術が進歩し、また高血圧患者に対する治療が進んでいることで、①悪性新生物、②心疾患、③脳卒中の順となりました。それでも死亡総数の2割を占めています。

- 疾病別患者数では、①高血圧、②歯、③糖尿病に次いで第4位

は脳の循環障害をもたらし、脳組織に虚血をもたらす。脳梗塞の治療には、血管内に管を入れ、狭くなった管を風船状に膨らませて血液の流れを回復させる血管拡張術があります。発症後3時間以内であれば、閉塞部位、側副血行の有無にかかわらず予後良好です。

となつていますが、高齢者医療費内訳では第1位です。また、入院原因の第2位、寝たきり老人の最大原因で、訪問看護利用者4割を占めています。

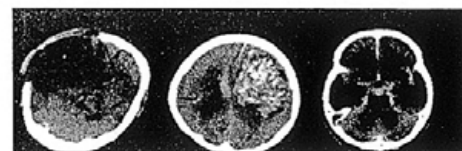
●脳血管障害(脳卒中)の症状

脳は硬い頭蓋に覆われ、また脳脊髄液の中に浮いている状態にあります。頭蓋内に塊(脳腫瘍、血腫)ができたり、水がたまり、脳自身が腫れると、頭蓋内の圧力が高まり(頭蓋内圧亢進)、脳自身に影響が出ます。成人は頭蓋が硬いので頭蓋内圧が一気に亢進して死亡する恐れがあり、乳児の場合は頭蓋が柔らかいため、頭部肥大になることがあります。脳の神経細胞は血流が減少すると死滅し易く、また、ほとんど再生しません。

脳卒中には、脳の血管が詰まる場合(脳梗塞)と脳の血管が破れる場合(脳出血・くも膜下出血)があります。脳の血管が破れる部位は様々で、小脳、皮質下、被殻、視床下部、橋出血などがあります。

脳卒中(脳血管障害)

- 血管が詰まる:脳梗塞
- 血管が破れる:脳出血
- くも膜下出血



脳梗塞 脳出血 くも膜下出血

●くも膜下出血の治療

くも膜下出血はハンマーで殴られたような頭痛を起こすことが多く、その80%は脳動脈瘤の破裂が原因です。治療は手術によります。脳動脈瘤を持つ人は100人中5人くらいですが、年間1万人に2~3人がくも膜下出血として発症します。破裂の危険性は年間0.5から1.0%で、大きさ、形、発生部位により異なります。くも膜下出血は一旦破裂するとその日のうちに再破裂をすることがよくあり、早期の治療が必要です。

治療法としては開頭して出血したところをきれいにし、動脈瘤の頸の部分クリップではさむ方法があります。最近のカテ

日頃より研究に挑戦
研究発表会 開催
 一月一四日、みどり苑では、第五回研究発表会を行いました。日頃より各部署において、新規の取り組みや、利用者様のニーズの変化に対応して現状の問題点を洗い出して改善するなど、職員は目的意識をもって研究に挑戦しています。一三課題の研究結果が、パソコンを使って発表されました。研究内容は入所・通所利用者様の生活や療養に関するもので、例えば、「栄養障害や摂食栄養障害のある利用者さまに目標と援助内容を定め、各職種の専門性を生かしたアプローチをし、栄養状態を良好に保つための取り組み」や、「帰宅願望の強い利用者様に対するアロマテラピーの

フロアからも活発な質問があった



わかりやすいように模式図などをつくり、パワーポイントを使って発表



発表後、富山大学医学部の成瀬教授や高久施設長などによる講評と研究活動への励ましの言葉がありました。

効果「「脳トレーニング」生活の活性化、意欲・認知力の向上を目指して」
 なみゆ

みどり苑通信



13のテーマで研究成果を次々と発表



入所・通所利用者様の生活や療養についての研究発表

TOPICS

トピックス

スタンダードプリコーション 標準予防策を実施

感染予防にマスクの着用

昨年から鳥インフルエンザ感染が世界的に問題となり、大流行の恐れがあるヒトからヒトへの感染（新型インフルエンザ）の発生が懸念されています。西能病院の感染対策委員会では、今年度の活動として感染防止マニュアルの改定、院内ラウンド、職員への啓発活動（標準予防策の実施、手洗い・環境整備など）を実施してきました。

●スタンダードプリコーションとは
 これは、感染予防対策の基本となるもので、一九九六年米国CDC（米国疾病管理予防センター）から提唱されました。定義は「すべての血液・体液・粘膜・正常でない皮膚は、感染性を有すると考えて対応する」ことであり、①血液を介しての感染防止、②職員の手についている微生物を患者様に伝播しない、③患者様から患者様への病原体の伝播防止の3つのねらいがあります。これらを実施するために手袋、ガウン、防護具、マスクなどを必要時に使います。



★マスクが必要な方は、職員にお申し出ください。

西能病院

▲外来、検査室、リハビリなどにポスターを掲示してマスクの着用をお勧めしています。

さらにサーズ・SARS発生状況を受けて、二〇〇三年に標準予防策の一部として咳などの呼吸器を介した感染を低減させる目的で呼吸器衛生/咳エチケットの勧告が追加されました。

●呼吸器衛生/咳エチケット対策

これは、職員と患者様の両方を守る対策であり、咳のある場合にはマスクの着用を勧めています。この対策には、①咳やくしゃみの時は手やティッシュで口や鼻を覆うよう指導する、②ティッシュなどのゴミ入れを準備する、③呼吸器分泌物で手が汚れた後に、手洗いを遵守する、④咳やくしゃみのある患者様は、他の患者様から1.5m離す、⑤咳のある患者様の診察時は外科用マスクを着用する、以上五つの内容が提示されています。

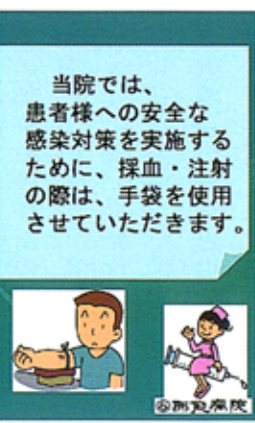
当院ではマスクが必要な方にはマスクをお渡しできるように外来、病棟に配置しました。冬期はかぜ症候群の症状を呈する患者様がが増えていきます。インフルエンザの流行も見られます。必要時にマスクの着用と手洗い励行などを職員も含めた感染対策を実施しています。

★採血、注射時の手袋着用

手洗いの励行と同様に、手袋の



▲採血時には手袋をしています。



着用は感染対策を行う上で最も重要な事項のひとつです。たとえば適切な手洗いを実施し、手洗いの遵守率を向上させても適切な手袋の着用を行わなければ、感染リスクを低下させたいといえません。当院では一処置一手袋（一手洗い）を実施しています。また手袋を外した後の手洗いの実施も忘れないうちに指導しています。さらに今回は標準予防策に基づいて、血液などに触れる恐れがある処置時に職員の手袋の着用を進めました。看護師が採血や注射の時に手袋を着用して実施することで、針刺し事故防止にもつながります。

（西能病院看護部長 境美代子）

ヘルシーメニュー



魚にも肉にも相性ぴったり

春の新じゃが料理

白身魚の新じゃが包み焼き

新じゃが	200g	小麦粉	12g
白身魚	30gを4切れ	塩、胡椒	適量
片栗粉	20g	サラダ油	12g

新じゃがのマリネ

新じゃが	80g	サラダ油	30g
きゅうり	60g	酢	50g
なす	60g	塩	3g
カラフルピーマン	60g	砂糖	3g

簡単ピシソワーズ

新じゃが	150g	コンソメスープ	500cc
たまねぎ	100g	塩、胡椒	適量
セロリ	25g	牛乳	250g
パセリ	10g	生クリーム	25g

□作り方

白身魚の新じゃが包み焼き

- ①新じゃがはごく細い千切りにし、水にさらす。さらしたら水気をきり、片栗粉をまぶしておく。
- ②白身魚は塩、胡椒をして小麦粉をまぶす。
- ③フライパンに油をひき、新じゃがの半分をひろげ、魚をのせ、またその上に残りの新じゃがをのせる。
- ④両面をこんがり焼き、好みでトマトソースやたらこソースをかけても美味しい。

新じゃがのマリネ

- ①新じゃがは茹でてサイコロに切る。
- ②その他の野菜は全て乱切りにし、なすとカラフルピーマンは油で揚げしておく。
- ③調味料を合わせ、野菜を漬け込む

簡単ピシソワーズ

- ①新じゃがと玉ねぎはスライスにする。
- ②鍋に新じゃが、玉ねぎ、セロリ、パセリ、スープを入れ、水分がなくなるまでよく煮込む。
- ③②をミキサーにかけ、粗熱をとって牛乳でのばす。
- ④氷水に当て冷まし、仕上げに生クリームを加える。

じゃがいもの栄養

じゃが芋に含まれるカリウムはナトリウムを体外に排出する作用があり、塩分の摂りすぎによる高血圧に効果があります。他にビタミンB1やC、食物繊維などを含み、特にビタミンCはじゃが芋の主成分であるデンプンに守られ、加熱による損失が少なく効率よく摂取できます。

□1人当り栄養

熱量 307kcal 蛋白質 10.5g (みどり苑 栄養管理室)

骨折の治療について 医療相談

Q 除雪中に手を折ってしまいました。ギブスをして治す方法もあると聞きましたが、手術をしたほうがよいのでしょうか？



A 冬場は道が凍ると転倒しやすいので、転んだ際に手を突き、手を骨折する方が多く受診されます。通常、骨折した部分のずれや変形が少なく、少し引張ることで骨折部の変形が直る場合には、手首から肘にかけてギブス固定

を行い治療します。ギブスは4週から6週行います。しかし、骨折部のずれが大きい場合や関節のかみ合わせに変形がある場合には、そのままでは変形が残りますので、手術治療をお勧めします。骨折部を開き、実際の眼で見ること、レントゲンの映像を見比べながら、骨折のずれを合わせます。その上で骨折部がずれないように金具で固定します。手術の場合、通常は安静のために一週間ほど固定しますが、痛みが少なくなってきたところで固定をはずし、早くから関節を動かすことができます。骨折した部分がしっかりするまでの期間は、ギブスで治療しても手術で治療しても同じですが、手術のほうが早く手を使うことができます。

(診療部長 市村和徳)



安心介護
介護保険の仕組みと利用方法
その16
介護保険法改正の内容①

前回、介護保険法改正により認定区分の見直しが行なわれることを説明しましたが、今回はその新認定区分のうちの要支援1と2の方の受けられるサービス内容について、以前とは異なる点を説明します。

今までのように毎月の支給限度額がありますが、減額になっています。

支給限度額	
要支援1	4,970単位
要支援2	10,400単位

●介護予防通所サービス・訪問介護

今までは利用1回毎に決められていた単価が、認定区分ごとに月々の利用料が決まっている

介護予防訪問介護費	
I 週1回程度の利用が必要	1,234単位/月
II 週2回程度の利用が必要	2,468単位/月
III IIを超える利用が必要	4,010単位/月

※その他に必要なに応じて「運動機能向上」「栄養改善」「口腔機能向上」といった「選択的サービス」の追加が可能です。

介護予防通所リハビリテーション費	
要支援1	2,226単位/月
要支援2	4,353単位/月

月単位の「定額制」となります。

●介護予防福祉用具貸与・販売
要支援1と2の方は原則として、特殊寝台、車椅子は貸与対象ではなくになります。(介護度1も同様) 支援相談員 長嶋 千尋

ぽれぽれ

くゆっくり・おだやかに

ちょっと元気になる話

毛利マスヨさん (67歳)



骨折、そして手術

一月九日はとても寒い日で路面が凍っていた。毛利マスヨさんは、家族揃ってラーメンを食べに行くところと外に出たところ、車庫の前でスツテンと横に転び、左肩を打った。みんなに心配かけると悪いと思い、痛いのを我慢してラーメンを食べはじめたが、あぶら汗が出てそれどころではない。娘さんが、西能病院が休日診療していることを思い出して、診察に駆けつけた。待合室は、同じように滑って転んだというひとたちで混んでいた。

X線を撮ってもらって、左肩関節が骨折していて、即入院。一週間後、砕けた骨を金属で固定する手術を受けたが、この間、痛さと怖さで不安だったが、先生に任せようと観念した。



入院で知った家族のありがたさ。けがから3週間、術後初めて風呂に入り、さっぱりした。その間、毎日夫の重信さんに背中を拭いてもらった。ありがたさの反面、自分がいなくて不自由させているかと思うと申し訳なく、早くよくなろうと、リハビリに励んだ。痛いだけで成果が見えにくかったが、やがて少しずつ手が動くようになった。

「だれでも病気になる。家族だから助け合おう」とおつれあいの重信さん。「高校生の孫娘が夕食を作ってくれます。おかげで夕食の買物に行く楽しみができた」と目を細め、孫の成長を喜ぶ。マスヨさんは、「早く家に帰って、孫娘たちを暖かい部屋に迎えてやりたい」と、退院を楽しみに待っている。

災害に備えて

「治にいて乱を忘れず」や「備えあれば憂いなし」ということわざがあるように、平生から心掛けておけば、いざ災害という時に役に立ちます。しかし、その「いざ」というのはいつでしょう、本当に来るのか、と思うとなかなか準備できないものです。ともかく、他人が良いといわれることはやってみよう、災害への備えを始めました。

朝礼のスピーチから



最初は子どもたちの登山用リュックに思いつくものから詰め込みました。そして、現在では通信販売で防災グッズを買った、6個のポリタンクに水を入れ車庫に置いてあります。また、車のガソリンは半分過ぎたら早めに

入れるようにしています。災害時自分を守ることであれば、他人様に迷惑をかけることは少なくなり、それ以上になにかお役に立つことができるとも思いません。力が入ります。とにかく三日間のげたら何とかなる。また、緊急時は食欲が落ちて乾パンなど硬くてパサパサした物はなかなか食べられないので、むしろ、チョコレートのような物の方がよい、等々。いろいろな話を聞いて、最近では知識もかなり増えました。

しかし、九月に点検したのに、欠品を補充しませんでした。少しは他人の話を聞けるようになったかもしれないが、ルーズさと思えばなかなか直せないと気付かされました。

みどり苑認知症専門棟主任 棚橋真由美

通院バスのご案内

- ①富山駅・西町コース
丸の内→西能病院→富山大橋
8時から12時15分まで
旅籠町 毎時15分・45分 丸の内
西町←桜橋通り←富山駅←新富町
- ②婦中・長沢・金屋方面
金屋→西能病院→神明→羽根
7:50 11:00 鶴坂農協
友坂口 平岡←古里郵便局←速星駅
- ③呉羽・中老田・北代・田刈屋方面
西能病院→吉作→花ノ木
9:10 12:00 中老田
石坂 北代←呉羽駅←富山短大



月曜～土曜 午前運行
(日曜、祝日は休み)
○印は常時停留所、その他は臨時停車します。
★詳細は受付でおたずねください

お知らせ

■西能病院一休診のご案内
平成18年3月21日（春分の日）は開院記念日のため休診とさせていただきます。

■患者さまの権利尊重と
良質な医療提供をすすめるために
西能病院は「信頼と奉仕」の理念のもと、患者さまの権利を尊重し、患者さま本位の医療提供に努めております。病院内各掲示板に、患者さまの権利についての案内を掲示してありますのでご確認ください。

■みどり苑では「節分」など季節の行事を行っています。2月はきよみ会の皆様による民謡舞踊を鑑賞し、豆まきをしました。



■五省会西能病院ホームページ
最新の医療情報を掲載しています。
<http://www.sainouhp.or.jp/>

X線撮影用の補助具を開発

西能病院放射線科では、膝の人工関節置換術や靭帯再建術の術前評価等に重要なX線撮影のための補助具を制作しました。この撮影法は立位にて両膝を屈曲し、カセット面に膝蓋骨を付け、膝関節中央に向け、10度頭足方向にX線を入射するというものです。
補助具を利用することにより、不安定な撮影体位をすばやく正確に決定し、時間短縮と撮影体位の再現性を高めています。



▲市販の分度器を付けたボードを患者様の体格に合わせてスライドさせ、正確さをより高めている



日本医療機能評価機構認定

西能病院

TEL 076-441-2481

富山市五福1130

<http://www.sainouhp.or.jp/>

診療科	平日診療(月～金)					休日診療(土・日・祝)			
	時間	月	火	水	木	金	時間	土	日・祝
整形外科	午前 (8:30～12:00)	西能 市村 浅野 和徳 裕	仲井間 根塚 憲成 武 (9:00～)	西能 辻 仲井間 悠 陽雄 憲成 (9:00～)	西能 根塚 悠 武	西能 仲井間 悠 憲成 松下 功	午前 (8:30～12:00)	市村 和徳 浅野 裕 堂後 隆彦	交替制
	午後 (4:00～7:00)	浅野 堂後 裕 隆彦	市村 和徳 堂後 隆彦	橋口 津 松下 功	根塚 武 橋口 津	西能 川口 悠 善治 (5:30まで)	午後 (1:30～5:00)	市村 和徳 根塚 武 橋口 津	交替制
内科	午前 (8:30～12:00)	石原 元 (一般・糖尿病) 巽 毅峰 (一般・膠原病)	石原 元 (一般・糖尿病) 碓井 雅博 (一般・循環器)	川上 恭右 (一般・消化器) 石原 元 (一般・糖尿病)	碓井 雅博 (一般・循環器)	碓井 雅博 (一般・循環器)	午前 (8:30～12:00)	碓井 雅博 (一般・循環器) 小野賢二郎 (神経内科・9:00～隔週)	休診
	午後 (3:00～5:00)	川上 恭右 (一般・消化器)	松井 祥子 (一般・呼吸器)	碓井 雅博 (一般・循環器)	川上 恭右 (一般・消化器) 西尾/保田 (泌尿器・2:00～)	川上 恭右 (一般・消化器)	午後 (1:30～5:00)	新敷 吉成 (一般・消化器)	休診
眼科	午前			柚木 達也		阿部 知博			
麻酔科	午前 (8:30～10:00)	増田 明 (ペインクリニック)	増田 明 (ペインクリニック)	増田 明 (ペインクリニック)	増田 明 (ペインクリニック)	増田 明 (ペインクリニック)	都合により担当医が変更になる場合があります。ご了承ください。		
リハビリテーション科		午前8:30～12:00		午後1:30～7:00			午前8:30～12:00	午後1:30～5:00	

みどり苑

- 介護老人保健施設
 - ・入所サービス
 - ・短期入所療養介護
 - ・通所リハビリテーション(デイケア)
- 居宅介護支援事業所
- ボランティアの募集
月・火・木・金の午前・午後
入浴後のドライヤーかけ/話相手/シーツ交換など
お問い合わせは長嶋まで

富山市秋ヶ島146-1
TEL 076-428-5565

みどり苑ホームページ
<http://www.sainouhp.or.jp/users/midori/>

4月から診療体制が変更になります。詳細につきましては掲示板等にてご案内いたします。