

2003年5月1日

# 五省会ニュース

ご せい かい

NO.135

特定医療法人財団五省会  
 日本医療機能評価機構認定  
 西能病院  
 介護老人保健施設  
 みどり苑  
 内科・消化器科  
 西能クリニック  
 発行人 西能 純



## スポーツと平和

進学や就職、転勤、退職など春に環境が変わった人にとって、五月は少し慣れ、疲れを感じる頃のようなのだ。  
 私も引越して環境の変化で疲れがたまり、風邪を引き、体調を崩してしまった。ストレスの壺にはまったみたいでなかなか元に戻らない。以前にもこんなことがあったので、去年の今頃は何をしていたのだろうか、日記帳をひっくり返してみた。

去年の五、六月は日韓共同開催のワールドカップサッカーで日本中が盛り上がりつつあった。日本が決勝リーグへ進出できるかどうか国民の関心事であった。にわかサッカーファンになった私も、レッドカードという言葉覚え、テレビの前に釘付けになっていた。一番心に残ったのが、ドイツのゴールキーパー、オリバー・カーン選手だった。ドイツは決勝でブラジルに敗退した。力の限りを尽くし、ゴールに背を預け、放心したように座り込むカーン選手がとても美しく見えた。勝者も敗者も涙して、負けたところからまた新しいものが始まるのだと感動して、勇気が湧いてきた。

スポーツは平和でなければ楽しむことができない。今、世界情勢が悪化しているが、早く平和が訪れ、世界中の子どもたちが元気にボールを蹴ることができる日が来ることを祈っている。

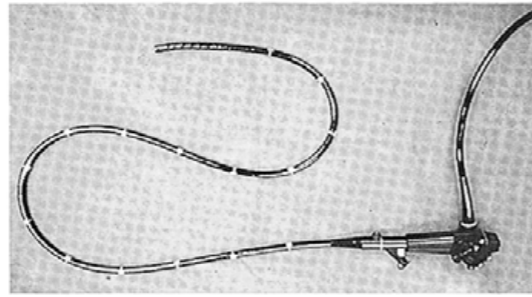
文芸誌「檸檬」同人 山本 棧子

## もくじ

健康セミナー	2
「便潜血陽性?!」	
五省会ファイル	3
検査室	
トピックス	4
通院バス	
みどり苑通信	5
お花見	
ヘルシーメニュー	
とびうおの竜田揚げ	
医療相談	6
健康保険一部負担金の変更	
ほれぼれ	
安全なすまいづくり	7
朝礼のスピーチから	
お知らせ	8
診療案内	

### 開院41周年 決意を新たに 信頼される病院づくりを

去る3月21日、陽春の日差しの中、西能病院の開院41周年記念式典が行われた。式典では、理事長より「厳しい医療環境の中、患者様に信頼される西能病院をともに築いていきましょう」との訓示があり、続いて永年勤続者20名が表彰された。また、心理学博士飯田国彦氏により、記念講演「生命誕生から自己実現へ」があり、参加した約120名の職員は、病院の節目にあたり、決意を新たにしました。



下部消化器管内視鏡  
2ℓの下剤を飲んで、腸の中をきれいにしてから検査を開始します。ほぼ鉛筆の太さの管の先端には、デジタルカメラがついています。

が困難となり疼痛が発生したり、腸管損傷などが発生する可能性は否定できません。しかし、管の先が開いたり閉じたりするので、患者の一部をつまみ取ってきて、顕微鏡で検査を行い、組織学的診断

を得ることが可能です。また、当院では行っていませんが、検査に引き続いて、ポリプ切除などへの移行も可能です。  
腹部CTや腹部MRIは、癌の早期発見という目的からすると、今のところ腸管の描出には解像度が不十分です。  
**4・大腸癌を予防するには**  
大腸癌の原因としてあげられるのは、体質と食習慣です。また、便中に癌化を促す物質があるので、便秘もよくないといわれます。大腸癌は症状が出にくいので、生活の質の向上や健康寿命（介護をしない状態で生活できる期間）の延伸をめざして、年に一度の健康チェックを習慣付けましょう。



▲まず、システム入力を行います

**検査科**  
検査科では、医師の指示に従って、血液や尿、便などの検体検査、心電図や呼吸機能検査などの生理機能検査を、三人の技師で行っています。  
朝、「おはようございます。お願いします。」の一言といっしょに、病棟のスタッフが検体を持ってきます。  
技師は、依頼書により、患者、検体、検査項目などの確認を行い、検体を依頼項目ごとに自動分析器

**五省会ファイル6**

**検査科**



◀顕微鏡 目でみてチェック

▼自動血球係数装置



にセットしていきます。  
検査結果は、至急検査依頼を除き、概ね一時間程度で依頼元へ返されます。そうして、患者さまごとに確認と比較検討（参考値。前回値、時系列）を行い、問題や異常値があれば再検し、依頼元へ返します。  
私たちは、五省会の理念を基に、患者様の貴重な検体を迅速、正確に処理し、診察、治療に役立つよう日々努力をしています。  
検査 横井 佐敏

## 健康セミナー6

内科 川上 恭右 医師

### 「便潜血 陽性?!」 ～大腸癌検診について～

健康維持のために、定期的に検診を受けましょう。  
便潜血陽性といわれたら、どのような疾患が疑われるのか? ぜひ、大腸癌検診を。

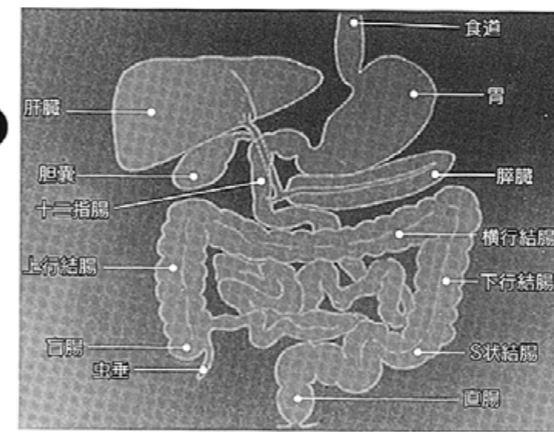


図1 腹部臓器位置関係

検診などを受けて、便潜血が陽性という結果がでることがあります。食事や服用している薬によっても陽性化することがあるので、必ずしも疾患があるということではありませんが、消化管出血が起きている可能性ががあります。大腸癌検査などを受け、疾病を早期発見し、治療を受けましょう。

**1・便潜血陽性といわれたら**  
便潜血陽性の場合、まず大腸や肛門からの出血を考えることとなります。とはいえ、肛門から痔の出血があると大腸や上部消化管の疾患はわからないので、それぞれ検査が必要です。消化管出血には、表1のような疾患が疑われます。

**2・便潜血検査**  
便中に血液が混入しているのを検出するには、化学法と免疫法があります。  
化学法には、グアヤック法やオルトトルイジン法などがありますが、ヘモグロビンおよびその誘導体を化学的に検出する方法です。欠点は、肉、魚、緑黄色野菜などを食べたり、鉄剤、ビタミン剤、下剤などの薬物を服用していると、陽性化する場合があります。  
免疫法は、ヒトヘモグロビンを免疫学的に検出する方法です。食事や薬物に影響されませんが、胃酸で酸化されることで食道や胃での少量の出血がやや検出されにくいことが問題です。  
現在ではほとんどの場合、免疫法が使用されており、市町村の大腸癌施設検診でも免疫法が用いられています。

**3・大腸の検査法**  
大腸の検査法には、注腸造影と下部消化管内視鏡があります。  
注腸造影とはいわゆる大腸バリウム検査で、食事制限と強力な前処置（下剤の投与）が必要です。バリウムを注入するカテーテルを肛門から入れたり、透視台上の体位変換は体力のない被験者にとつ

(表1) 消化管出血で疑われる疾患

食道	: 静脈瘤、食道潰瘍、食道炎、食道癌など
胃	: 胃潰瘍、胃炎、胃癌など
十二指腸	: 十二指腸潰瘍、十二指腸炎など
小腸	: 特発性小腸潰瘍、クローン病、Meckel憩室など
大腸	: 大腸癌、大腸ポリープ、憩室炎、潰瘍性大腸炎、クローン病など
肛門	: 内・外痔核、裂肛、痔ろうなど
全身性	: 血液疾患（白血病、紫斑病、血友病）、血管病変など

ては辛いものがあります。  
下部消化管内視鏡とは、太さ13ミリの管の先端にデジタルカメラがついたいわゆる大腸カメラのことです。観察する範囲によってS状結腸内視鏡と全大腸内視鏡とがあります。S状結腸内視鏡は食事制限がなく、前処置が容易（洗腸のみ）ですが、観察範囲は直腸とS状結腸のみです。全大腸内視鏡では食事制限と強力な前処置（下剤の投与）が必要です。腹腔内に癒着がある場合など内視鏡の通過



▲車窓からお花見

**護国神社でお参り**  
この上ない上天気の日もあれば、雨風の強い日もあり、運のいいときはバスから降りて、満開の桜の下を歩くことが



「よかつた」命が延びた」との声が聞かれました。



▲護国神社で車内からお参り

「よかつた」命が延びた」との声が聞かれました。転換となり、

できました。あいにく雨風が強くて、車内から花見というときも。磯部から護国神社を経由して、松川べりを通るといふコースで、護国神社前では、大鳥居の前にバスを停車して、車窓から手を合わせてお参りしました。



## バスでお花見ドライブ

満開の桜を堪能

四月に入り、一気に桜のつぼみがふくらみ、みどり苑では、七日から十日にかけて、三々五々通所バスに乗ってお花見に出掛けました。春らんまん、桃やこぶしに加え、柳の緑も映えていました。

### 花見弁当で気分も満開

昼食は、花見弁当。折箱に入り、味はもちろん彩りもよく、みんなの話が弾みます。「ちよっとお神酒が付けば……」という話も出ましたが……。



上越からJRで来られる人も利用されます

## 通院バス

—もっと御利用いただくために—

**午前中3コースで運行**  
朝七時五十分、「婦中・長沢・金屋コース」第一便が病院前から出ます。その後、十二時十五分まで、「呉羽・中老田・北代・田刈屋コース」「富山駅・西町コース」が次々と発車します。婦中コースと呉羽コースは1日二便、概ね第一便は来院、二便は帰宅の方々です。  
この日、呉羽方面お迎え便九時に乗車されたのは、ふたり。Aさん(70代・女性)は、これまで十年以上利用され、週に一度、朝、息子さんといっしょに車で来てリハビリを受け、息子さんのほうはまだ終わらないので先に帰るとか。出勤する家族に送ってもらい、帰りは通院バスという方がけつこう

### お花見気分ドライブ

この日は二日ぶりの雨上がりで、空もすっきり晴れ、お花見日和。帰宅される一時発の婦中コースはいつもより人が多いとのこと。隣のショッピングセンターの袋を提げて乗る方も。診察を終えて、買い物をして帰るとちようどお昼、時間的にも具合がよいそうです。Dさん(70代・女性)は、こ



多いそうです。

### 運転は安全第一で

B(70代・女性)さんが降りられ、その後、バス停や街角で次々と乗車してこられます。Cさん(60代・男性)は三年前に向う脛を折り入院、完治してからは、血圧チエックのために月一回内科を受診する目的で利用されます。呉羽ではまちの中の狭い道を通り、なかには、自宅前で乗る方もあります。約一時間で、病院前に到着。

の日初めての乗車。二年前に椎骨を圧迫骨折し、まだ無理はできないのでこれまではタクシーで週一回通院していましたが、少しよくなり、通院バスの利用を勧められたとのこと。婦中町から金屋を通って五福小までのコースを一周、お花見ドライブを楽しんでおられました。なお、婦中コースの長沢では、八尾から来て、バスを乗り継ぐ方もあるそうです。

担当運転手は、「お天気が悪くても道が混んでいても、患者様の安全を第一に、患者様を待たせたり、先に行かないように、適正速度と定刻運行を心がけています。無料ですから、付き添いや見舞いの方にもご利用いただきたいと思っています」と。

病院に到着された患者様を介助



## ヘルシーメニュー

### とびうおの竜田揚げ



材料(2人分)	
とびうお正味	120g
片栗粉	12g
サラダ油	14g
そら豆	30g
レモン	20g
調味料 a	
生姜	2g
酒	2g
うすくち醤油	8g
(エネルギー)	171kcal

### 作り方

- ① とびうおは3枚に卸して二切れほどに削ぎ切りにする。
- ② aの調味料を合わせ、①につけて20分くらいおく。
- ③ ②の汁気をふき、片栗粉をまぶす。
- ④ 揚げ油を170度に熱し、③の魚を一切れずつ入れ、時々上下を返しながらカラッと揚げ、網台に立てかけて油をきる。
- ⑤ そら豆は塩茹でにして、ざるにとって薄皮をむく。
- ⑥ レモンは六分の一のくし切りにする。
- ⑦ ④を器に盛り、⑤⑥を添える。

### 栄養コメント

今回はとびうおの竜田揚げを紹介しました。とびうおは日本近海では春と夏に北上、秋に南下する群れが見られ、伊豆諸島、南西諸島周辺の海域で漁獲されることが多い魚です。とびうおの飛行は、マグロなどの大型魚から身を守るための自己防衛手段が発達した結果であるといわれています。栄養面では、運動量が激しいため、脂肪分が少なく、高たんぱく質です。ミネラルの「セレン」や「マグネシウム」も豊富に含まれ、なかでも「セレン」の含有量は多く、抗酸化性に富むため、老化防止、心臓発作、リウマチ、関節炎、筋無力症に効果的とされています。(栄養科)

昭和四十二年三月、富山駅から西町、西能病院の巡回通院バス(29人乗り)が運行を開始しました。以来三十六年、運行範囲も呉羽、婦中と広がり、平日の午前中、全十五便、患者様の足として多くの方にご利用いただいています。さらに多くの方に活用していただきたいと、四月の桜が満開の日に通院バスを利用された皆様の声をお届けします。

# 医療相談

## 健康保険 一部負担金の変更

**問** 昨年十月に健康保険の一部負担金の変更がありました。四月からも、さらに変更になったと聞いています。どこが変わりましたか？

**答** 健康保険法が改正により、平成十五年四月一日から患者様の負担額（負担割合）が変わりました。昨年十月の変更は七十歳以上の高齢者と三歳未満乳幼児の負担額の変更が中心でしたが、今回は、社会保険の本人の外来と入院、家族の入院、国民健康保険退職の外来者医療の本人の外来と入院と家族の入院の一部負担金が医療費の二割負担から三割負担になりました。

また、七十歳未満の方を対象としていた外来薬剤一部負担金（外来で処方された薬剤の種類と日数に応じた負担金）は、三月をもって廃止されました。

高額療養費の払い戻し  
自己負担割合が二割から三割と一・五倍になり、医療費の負担が重くなります。それを考慮し、引き続き、一部負担金については払い戻しがあります。一月毎に患者単位または世帯単位で支払った額が一定の限度額を超えた場合に、超えた額が申請により保険者から払い戻されます。詳しくは、加入している医療保険の保険者までお問い合わせください。

### 「継続療養」の廃止

また、「継続療養」が廃止されるので、受診時には現在加入している保険者の被保険証を提示することになりました。

なお、患者様が支払われた一部負担金の変更によって、医療機関などの収入が変わるということはありません。（医事課）



# 安全な すまいづくり

## 水廻りの改修 その2 浴室編

浴室、洗面所は身体と精神をリラックスする大切な場所です。ところが転倒や溺れるなど事故の多い所でもあり、安全に入浴できるように使いやすさ（段差の解消、滑り止め等）の配慮が必要です。

### 「浴室改修のポイント」

●**寝室のそばに浴室を設ける**  
トイレ同様に寝室と同じ階にし、移動距離を少なくしましょう。

●**出入口**  
開き戸にする場合は中で倒れたことを考えて外に開くようにします。ただし、この場合、水の始末をよく検討する必要があります。

引き手や取手は使いやすい物を選びます。ガラスは割れると危険なので、アクリル板にします

●**浴室は温かく**  
浴室が寒いと、急激な温度変化に身体が順応できなくて、脳や心臓に負担をかけます。脱衣所にも暖房設備を設けますが、壁掛式な

ら狭いスペースでも安全です。

### ●浴槽

浴槽に入るときは移乗台を使用し、浴槽はあまり深くないので、足先が壁面に届いて身体がささえられる長さのものを。床からのまたぎの高さは40cm前後にします。

### ●緊急時に備えて

万一に備えて通報設備を。最近では、呼び出しボタンがついた、ポイラーのリモコンがあります。

●**入浴補助福祉用具を活用**  
段差の解消や入浴をサポートするためのすのこや補助ですり、洗面器置き台などを利用すると、工事なしで負担を軽減できます。

「工事かあ…」とためらわず、まず一度相談を！ ユニットバスにすれば、工期は一週間くらいです。



一級建築士、福祉住環境コーディネーター  
山崎 正史  
E-mail:yamazaki-tadashi@daichikoeki.com

# ほれほれ ~ゆつくり・おだやかに~

## 西部英信さん



大輪のむくげの白いはなひとつ  
仏にあげて旅にでてゆく。  
おひがんのおてんとさまが  
ぼかぼかと 村をあまねく  
あためている。

### 良寛さんを 心の師と仰ぐ(下)

#### 小島寅雄氏との出会い

西部英信さんは、富山良寛会の会員であり、良寛さんとの出会いを通じて病氣といえども自然体で付き合うことを学んだ。また、昨秋亡くなった、「いま良寛」と慕われた小島寅雄氏との親交をもたらし、小島氏は鎌倉市長を務めた政治家であるが、良寛の研究者でもあり、『遙かなる良寛』『良寛と七十年』などの著作も多い。西部さんは、歌集『二合庵』に載る次のような短歌が好きだという。

どこまでもきゆうりのつるが  
のびてゆき 黄色い花をひとつ  
けている。



西部英信さん、北鎌倉の「二合庵」にて小島氏(右)とともに

小島氏には『ふりむけば良寛』という著書がある。それには、小島氏は幼い息子さんを交通事故で亡くされたとき、良寛の「災難に遭う時節には災難に逢うがよく候。死ぬ時節には死ぬがよく候。是は災難をのがるる妙法にて候」を心のなかで繰り返し唱えていたと書いてある。小島氏にも、また観音さまの導きほどの力があると西部さんは思う。この小島氏の死生観こそ自分が求めるものではないかと考えている。（完）  
（絵は小島寅雄氏の作品）

## 脳と心

脳と心について、お釈迦様は脳（身体）は、松明のようなもので、心はそれに灯る明かりのようなもの、のだといわれている。心は働きであり、脳がないと心はない。脳と心はテレビとそこに映し出される映像の關係に似ている。テレビでは楽しいドラマ、悲しいドラマ、素晴らしい景色などいろいろあるが、テレビの内部構造や配線は同じである。楽しいドラマを見たければ、それをやっているテレビ局にチャンネルを合わせればよいと思われ。

## 朝礼の スピーチから



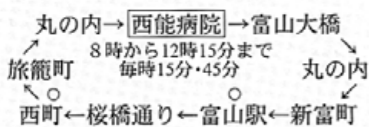
とところで、脳の場合は、意識を変えることで配線が変わることが研究により判明した。最近の脳医学で、運動、勉強、刺激的環境で海馬（記憶中枢）の細胞を増やし、神経繊維を伸ばし、枝分かれが多くなることがわかったのは我々に大きな希望を与えてくれる。心が楽しく、嬉しくなる場面を映し出すチャンネルにつながる回路を、意識して強力にすることがよいと思われ。

ドーパミン神経を使うと楽しく、セロトニン神経を使うと気持ちが安定し、満足感が得られるので、意識してこれらを強化すると、ストレスによるコルチゾル脳障害を少なくし、うつ状態やボケも起こらないようにできると思われ。

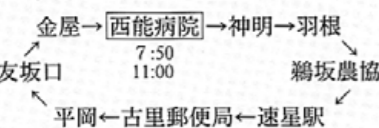
みどり苑施設長 江本 清和

## 通院バスのご案内

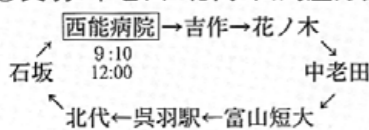
### ①富山駅・西町コース



### ②婦中・長沢・金屋方面



### ③呉羽・中老田・北代・田刈屋方面



月曜～土曜 午前運行  
(日曜、祝日は休み)

○印は常時停留所、その他は臨時停車します。

★詳細は受付でおたずねください

**日本医療機能評価機構認定を更新**  
 医療機能評価とは、医療機関が第三者からその機能の評価を受けることで自院の問題点を把握し、改善に向けて努力し、医療の質を向上させる目的で行うものです。患者様にとっては、安心できる病院を選ぶ目安のひとつになりますが、県内で認定を受けている病院はほんの数カ所です。

昨年来、西能病院では、五年前よりもさらに厳しい病院機能評価のレベルをクリアするために、職員が一丸となって医療の質の向上とサービスの改善に取り組んできました。今後も、患者様の信頼に応えるよう、努めます。

## お知らせ

### ■新任ドクターの紹介

- 【堂後 隆彦（どうご たかひこ）】  
 得意とする分野：整形外科一般  
 日本整形外科学会会員
- 【養 毅峰（みの たけみね）】  
 内科非常勤（一般内科・膠原病）
- 【明石 拓也（あかし たくや）】  
 内科非常勤（泌尿器）
- 【十二町 明（じゅうにちょう あきら）】  
 内科非常勤（泌尿器）
- 【柚木 達也（ゆのき たつや）】  
 眼科非常勤
- 【三浦 光生（みうら みつお）】  
 眼科非常勤

### ■看護の日

- 5月13日（火）13：30～15：30
- 健康教室 西能 坂院長「骨粗鬆症」
  - 落語 ●作品展ほか

### ■診療時間の変更

- ① 土曜日の診療時間が13：30～17：00になりました。
- ② 内科の火曜・金曜日の診療時間が15：00～17：00になりました。詳細は、このページの「診療体制」の項をご確認ください。

### ■新入職員の紹介（平成15年3月～）

氏名	職名	氏名	職名
南山 喜美	看護副部長	染谷 真人	診療放射線技師
濱瀬 くみ子	看護主任	岸 弘和	理学療法士
中山 勝美	看護師	森 菜摘	理学療法士
佐渡 郁昌子	看護師	水野 剛	調理師
井村 敦子	看護師	堀田 恵梨子	薬局事務員
佐々木 美穂	准看護師	和泉 有香	総務事務員
寺地 早苗	准看護師	袴谷 豊	医療事務員
高田 香織	准看護師	城岡 美架	クリニック准看護師
金本 菜津実	准看護師	竹森 千春	みどり苑 介護福祉士
真野 絵里	介護福祉士	境 治紀	みどり苑 介護福祉士
美谷 園子	介護福祉士	中井 雪	みどり苑 介護福祉士
桜木 清恵	介護福祉士	中山 深雪	みどり苑 介護福祉士
木曾 悦子	介護福祉士	中川 春奈	みどり苑 言語聴覚士
林 雅俊	介護職	奥田 美香	みどり苑 看護師
米田 陽子	薬剤師		

■五省会西能病院ホームページ 最新の医療情報を掲載  
<http://www.sainouhp.or.jp/>

## 西能病院診療体制

〒930-0884 富山市五福1130  
 TEL 076-441-2481

### 平日診療（月曜日～金曜日）

### 休日診療

<b>整形外科</b> 午前 8:30～12:00 午後 4:00～7:00	<b>脊椎外来</b> 水・金曜日 午前 9:00～12:00	<b>スポーツ整形外科</b> 木曜日 午後 4:00～7:00	<b>泌尿器科外来</b> 木曜日 午後 1:30～5:00	<b>土・日曜日・祝日</b> 午前 8:30～12:00 午後 1:30～5:00
<b>内科</b> 午前 8:30～12:00 午後 3:00～5:00	<b>糖尿病外来</b> 月・火・水曜日 午前 8:30～12:00	<b>循環器外来</b> 火・木・金曜日 午前 8:30～12:00	<b>神経内科外来</b> 土曜日 午前 9:00～12:00 （隔週）	<b>整形外科</b> （土曜日はスポーツ整形も行います）
<b>リハビリテーション科</b> 午前 8:30～12:00 午後 1:30～7:00	<b>麻酔科</b> （バインクリニック） 月・水・木・金曜日の午前 （木曜は顔面・眼瞼痙攣外来）	<b>眼科外来</b> 火・水・金曜日 午前 10:30～12:00	<b>在宅診療・看護</b> 月～水曜日 午後 1:30～4:00	<b>内科</b>
<b>人間ドック</b> 日帰りコース 1泊2日コース 2泊3日コース 3泊4日コース （申込先）健康事業部 午前 8:30～午後 5:30	<b>画像センター</b> MRI・CT・骨密度	<b>体力測定</b> 月～金曜日 午後 2:00～5:00	<b>栄養指導</b> 月～土曜日 午前 10:00～11:00 <small>栄養士</small>	<b>リハビリテーション科</b>

### 西能クリニック

内科、消化器科  
 訪問診療

診療時間  
 午前 9:00～12:30  
 午後 1:30～6:00

休診日  
 木曜日・日曜日・祝日

富山市秋ヶ島146-1  
 TEL076-428-5585

### みどり苑

介護老人保健施設

- ・入所サービス
- ・短期入所療養介護
- ・通所リハビリテーション（デイケア）
- ・居宅介護支援事業所

富山市秋ヶ島146-1  
 TEL076-428-5565

★通院バスの案内は7ページにあります ★内科特殊外来についての詳細は、外来窓口にてお確かめください。