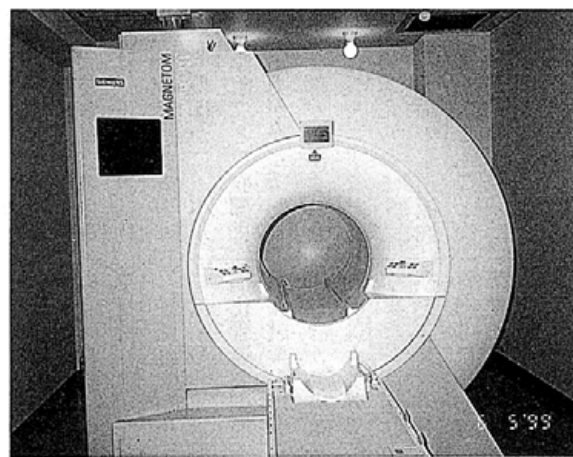


五省会ニュース

発行所
 特定医療法人五省会西能病院
 〒930-0884 富山市五福1130
 TEL (0764) 41-2481(代)
 発行人 西能 正一郎

五省
 一、至誠に悔るなりしか
 一、言行に恥るなりしか
 一、一氣力にたるなりしか
 一、努力に憾みなりしか
 一、不精に怠るなりしか

高精度の全身画像診断



導入されたMRI「ハーモニー」

磁場強度が高く、短時間

MRIが順調に稼働

画像センタに、ドイツシーメンス社製の最新機種MRI「ハーモニー」が導入され、開設したのは三月二十三日。この磁気を用いたMRIは、短時間で全身画像の高精度の診断検査ができる。画像検査の特徴を放射線科、経営課長に、診断の効果を西能院長に聞いてみた。

最新鋭のMRI「ハーモニー」を導入して二カ月あまりの日は過ぎました。

この新しいMRIは磁場強度が高く、多機能、高性能であるため、現在一般に知られている、あらゆるアプリケーション（撮影技術）をカバーしており、従来よりも精度の高い画像を得ることができ、非刺激的な血管撮影も

新人の抱負



精神面のケアを

患者さまが安心して看護を任せられる、特



脳ドック

開設の柱に

新しく導入したシ

イメージMRIが稼働画像の質の向上と平均化が定着し、日常診療の重要な戦力となっております。

このMRIは、病診、病々連携の推進に大きな役割を果たすと共に、脳ドックの開設の柱になるものと期待しております。(西能院長)

ふくらむ老人問題

西能 正一郎

近頃の新聞を一寸のぞいて見ただけでも、老人問題をみられない日はない状況が続いており、いよいよ二十一世紀から介護保険制度が導入されるといふ雲行きであります。

在宅看護とか在宅介護が流行

このような遠因は何であつたのでしょうか。わずか数年前のことになりませんが、日本の総医療費が年間二十兆円に達し、更に毎年一兆円ずつ増加するといふ勢いになりました。このまま放置すれば国家財政が医療費に喰われてしまうという心配が起つたのです。

そこで御多聞に洩れず、アメリカの医療と比べてみると、日本の病院では平均入院日数がはるかに長いということになり、そこでよく見ると、病院には病気があつたのか、ないのかわからない老人も居るではないか。

この人達を、金のかかる病院に入れておかないで、別の所に住ませてあげた方がよいのではないかと、高齢者の方々の受け入れ先も作らないままに、入院期間の短縮が施行されたのであります。

アメリカでは入院費用が高過ぎて、少し長く入院していると、家庭が破産してしまうので、病人であるやら、ないやらわからない人達は、ナーシングホームという所に収容されております。

日本は家庭がすっかりしている所が多いので高齢で寝たきりになつておられるお宅は地域にかなり多く

ある筈ですから、そのお宅に近所の寝たきりの方を集めて、近所の高齢者がその家を中心にして、お茶飲み話をしに集まるようなやり方を考えれば、かなりの効果があるのではないかと考えています。もう一つ言いたい事は戦争に負けてから、今の日本人は親孝行をすることを忘れてしまつて、自分の親の始末を国に求めるようになった情けない状態であることも大きな原因だと思つています。

入院体験を生かして自分の入院体験を生かして、患者さまの立場になつて、看護を実践するよう頑張ります。(看護部 五十嵐美知代)

思いやりの看護を思いやりの看護を目指し、患者さまに信頼されるよう技術、知識を向上させたいです。(看護部 萩中英恵)



人間性を磨いて

信頼される看護を目指して、人間性をも磨いていけるよう努力していきます。(看護部 深石由美)



「元気」の介護を

患者さまが元気になつていただけるよう介護職員になりたいと思つています。(看護部 山田善敬)



技術を、知識の向上を

早く患者さまの苦痛を取り除くため、日々の技術・知識の向上に努めたいです。(リハビリ科 中村秀恒)



仕事を責任をもって

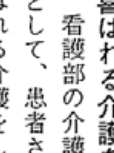
与えられた仕事に責任を持ち、物事を先に考え行動できる秘書になりたいと思つています。(事務部 宮腰真希子)



介護は声掛けで

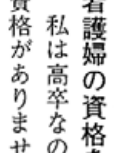
介護は声掛けで始まり、声掛けで終わる事

を忘れず、良いケアをさせて頂きたいです。(看護部 堀奈緒美)



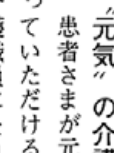
喜ばれる介護を

看護部の介護福祉士として、患者さまに喜ばれる介護をしたいと思つています。(看護部 泉 博)



看護婦の資格を

私は高卒なので何も資格がありません。働きたがら看護婦の資格をとるのが目標です。(看護部 堀 唯子)



野球の「ストライク」を「いい球」を「悪い球」と

野球の「ストライク」を「いい球」、「ボール」と「悪い球」といつた時代があった。戦争末期の英語放送中の話だ。しかし、「ベースボール」という英語が問題にされたのは「野球」という日本語が定着していったからだろう。それにしても「野球」とはうまい言い換えだ。「野球」に限らず、外来語を輸入して、知識人は英知をしばって外来語の日本語訳を生み出したものだ。これに比べ、現代はいい日本語を作り出す努力をせず安易に外来語に飛びつく。それどころか、適切な日本語があるのに、無理に外来語を使う傾向さえある。もともと、国際化時代、多様化時代を迎えて、科学や経済などの専門用語や、新しい事物や新しい考え方が広がり、外来語がどつどつ流入したのも事実。一方で、社名、商品名、ビル名、雑誌名などに外来語を使えば、新鮮な印象や高級なイメージを与えるという思惑もある。だが、官公庁や政府がやたら外来語をふり回すのはどんなものか。ごまかすための遠回しの、わかりにくい表現になるのでは。と疑いたくもなる。先日、文化庁の世論調査でも、例えば「スキーム(計画)」、「コンセンサス(合意)」、「ニーズ(必要性)」、「ビジョン(展望)」、「リスク(危険性)」、「」などの「外来語は分かりません。なぜ日本語を使わないのか」という答えが大多数を占めている。

あすなろ

適切な対策で再び社会生活を送ろう

リハビリテーション「暖める」といった意味（以下リハ）という言葉は、よく使われる言葉ですが、実は、使う状況によりいろいろの意味で使われます。その意味を一つずつ考えていきたいと思います。

リハビリテーション（以下リハ）という言葉は、よく使われる言葉ですが、実は、使う状況によりいろいろの意味で使われます。その意味を一つずつ考えていきたいと思います。

リハビリテーション（以下リハ）という言葉は、よく使われる言葉ですが、実は、使う状況によりいろいろの意味で使われます。その意味を一つずつ考えていきたいと思います。



整形外科 浅野 裕 医師

リハビリテーションとは？

「身近な言葉、リハビリについて考える」

リハビリテーション（以下リハ）という言葉は、よく使われる言葉ですが、実は、使う状況によりいろいろの意味で使われます。その意味を一つずつ考えていきたいと思います。

リハビリテーション（以下リハ）という言葉は、よく使われる言葉ですが、実は、使う状況によりいろいろの意味で使われます。その意味を一つずつ考えていきたいと思います。



「悪いところを、病

思いやりの看護の心をみんなの心に

「看護の日」の制定について／富山医薬大学

富山医薬大学看護部が主催する「看護の日」記念行事が、5月12日（看護の日）に開催された。当日は、富山医薬大学看護部が主催する「看護の日」記念行事が、5月12日（看護の日）に開催された。

季節の便りを絵でがみで

森田行子さん

写真や絵、短歌、俳句など皆様の作品をお寄せください。お待ちしております。

いまを生きている

西能正一郎対談シリーズ

「おはようございます、吉友嘉久子です」朝のラジオから聞こえた、この明るくさわやかな声を覚えている人は多い。人気パーソナリティでありながら、話力の勉強に打ち込んだという吉友さんの心の内は……。

5月12日は看護の日

「看護の日」は平成3年に制定。フローレンス・ナイチンゲールの誕生日でもあり、全国の医療関係機関でさまざまな催しが行われている。（写真は、講演する坂倉看護部長）

思いやりの看護の心をみんなの心に

「看護の日」の制定について／富山医薬大学

富山医薬大学看護部が主催する「看護の日」記念行事が、5月12日（看護の日）に開催された。当日は、富山医薬大学看護部が主催する「看護の日」記念行事が、5月12日（看護の日）に開催された。

西能院長が「腰痛」を講演

地域の皆様四十人が参加

西能病院では、四月二十日の午後二時から、シヨツピングセンターアリスにおける初めての健康教室を開催。地域の皆様四十人が参加した。

18年間続いた人気番組

きらめいて・朝！

「おはようございます、吉友嘉久子です」朝のラジオから聞こえた、この明るくさわやかな声を覚えている人は多い。人気パーソナリティでありながら、話力の勉強に打ち込んだという吉友さんの心の内は……。

いまを生きている

西能正一郎対談シリーズ

「おはようございます、吉友嘉久子です」朝のラジオから聞こえた、この明るくさわやかな声を覚えている人は多い。人気パーソナリティでありながら、話力の勉強に打ち込んだという吉友さんの心の内は……。

逆流性食道炎について

講師＝金田 真弥 医師

逆流性食道炎とは、食道と胃のつなぎ目には、下部食道括約筋という部分があり、食事をしていない時は閉じていて、食べた物や胃酸が胃から食道へ逆流しない働きをしてくれます。

シヨツピングセンターアリスで健康教室を開催

地域の皆様四十人が参加

西能病院では、四月二十日の午後二時から、シヨツピングセンターアリスにおける初めての健康教室を開催。地域の皆様四十人が参加した。

いまを生きている

西能正一郎対談シリーズ

「おはようございます、吉友嘉久子です」朝のラジオから聞こえた、この明るくさわやかな声を覚えている人は多い。人気パーソナリティでありながら、話力の勉強に打ち込んだという吉友さんの心の内は……。

西能病院ヘルスコーナーが好評

五福シヨツピングセンターアリス一階に診療案内パネル・介護教育用ビデオCD視聴システム・電動血圧計を設置

ヘルスコーナーは1階エスカレーターそばに開設。買い物客の目にも留まりやすい。

地域とともに

西能病院ヘルスコーナーは、開院三十七周年を記念して、三月十九日にアリス内にオープン。

注目を集めているのが、介護教育用ビデオCD視聴システム（介護太助）。介護保険の導入など、地域の皆様の介護への高い関心に応えたいと設置したもので、介護技術や知識をまとめたビデオを、

根塚医師が

サッカー日本代表のチームドクターに

西能病院整形外科の根塚武医師が、このほどサッカーのU-18日本代表のチームドクターに選ばれた。U-18は、次期世界ユース選手権に挑む十八歳以下のメンバー。サッカーの国際舞台への第一歩として、四年前に小杉町出身のJリーガー柳沢敦選手も選ばれ、活躍している。根塚医師も同行し、選手たちのサポートにあたる予定。

いまを生きている

西能正一郎対談シリーズ

「おはようございます、吉友嘉久子です」朝のラジオから聞こえた、この明るくさわやかな声を覚えている人は多い。人気パーソナリティでありながら、話力の勉強に打ち込んだという吉友さんの心の内は……。

看護部が四婦長体制を

「思いやりのある看護」をモットーにしている看護部(坂倉ナミ部長)は、二月から病棟の現場責任体制を三婦長制にしたが、四月から坪内奈津子主任を婦長に昇格、四婦長制にして、新たに四病棟に婦長を配置、さらに患者さまとの信頼関係を深めていくことを心掛けることにした。

四病棟にも新配置

さらに患者さまとの信頼関係を

四婦長制と同時に、原八重子婦長、二病棟部署の配置換えを行った。三病棟が森口佳子婦長、四病棟が関待子婦長で、形外科の外來担当がある。

思いやりの姿勢を

看護の質の向上に努力

坪内新婦長は、つぎのように抱負をのべている。それにはまず、患者に信頼される看護を理念に、病院を利用していただく患者さまに、より快適な気持ちで診療や看護を受けていただくように努めたいと思っております。



人生は、幼年期、青年期、壮年期、老年期に分けることができ、それぞれに大切なポイントがあります。

朝礼のポイント

幼年期には「安心」。あなたとかな家庭関係をもつことができると、人生に確固とした基礎ができます。

人生に四つの「期」のポイント

な価値感をもつ、「師」「先輩」「後輩」に恵まれ、そのアドバイス等で仕事や勉強、生活に打ち込む修行の経験が大切になります。壮年期には「人生」

最高は30日の340人 ゴールデンウィークに1,504人

「休日診療」の西能病院に、ゴールデンウィーク(四月二十九日～五月五日まで)の間に診療(内科、整形外科、リハビリ科)に訪れた外来患者さまは、一千五百四十四人、一日の最高は、三十日の三百四十人であった。来院患者さまの人数(二分)は次のとおり。二十九日(百二十九

人)三十日(三百四十人)一日(三百八十八人)五日(百八十八人)四日(二百八十八人)三日(百三十六人)三診察は火・水・金の午前中 眼科外来を開設

病院だより

四月

一日 新入職員十二人の入職式。同日から七日まで研修。七日 新入職員十二人の歓迎会。七日 県議選で九十五人が不在者投票。八日 入院患者さま十人が坂倉看護部長ら看護部の五人に引卒業されて花見のついで。通院バスで、呉羽山、松川ベリを遊覧したあと、護国神社に参拝、お神

五月

二十三日 後半の統一地方選で富山市議選等に九十四人が不在者投票。二十五日 富山市議選で、五省会ニュース担当志麻愛子さんが初当選。十六日 互助会がレクリエーションで立山へ。(第一班)二十三日 第二班が富山市の健康診査を受けました。四十歳からの健康診査、一般診査、心電図、血糖などの選択検査。各種がん検診(胃、肺、大腸)受診の際は、ハガキ(受診券)を持参して下さい。受診期間は平成十二年二月二十九日まで。お問い合わせは内科外来まで。美雄氏が当選(五期目)

診療体制のご案内



通院バスのご案内



休日診療 (日曜日・祝日)	平日診療 (月曜日～土曜日)	整形外科	脊椎外来	泌尿器科外来	人間ドック
午前8時30分～午後5時	午前8:30～12:00 午後4:00～7:00	午前8:30～12:00 午後3:00～5:00 (火・金曜日は7:00)	水曜日 午前9:00～12:00	月曜日 午後1:30～5:00	日 帰りコース 1泊2日コース 2泊3日コース 3泊4日コース (申込先) 健康事業部 8:30～17:30
	内科	内科	糖尿病外来 月・水・木・金曜日 午前9:00～12:00 午後3:00～5:00	神経内科外来	スポーツ整形外科 水・土曜日 午後4:00～7:00
	リハビリテーション科	リハビリテーション科	眼科外来 火・水・金曜日 午前10:30～12:00	画像センター MRI・CT・骨密度	体力測定 月～金曜日 午前10:00～午後5:00
			循環器外来 火・木曜日 午前8:30～12:00		栄養指導 月曜日～土曜日 午前10:00～11:00
					在宅診療・看護 月～水 午後1:30～4:00